

รายงานสถานการณ์วิสาหกิจขนาดกลางและขนาดย่อม ประจำเดือนธันวาคม 2557

บทสรุปผู้บริหาร

ภาวะเศรษฐกิจวิสาหกิจขนาดกลางและขนาดย่อม ด้านธุรกิจภาคการค้าและบริการ โดยดัชนีความเชื่อมั่นภาคการค้าและบริการ เดือนพฤศจิกายน 2557 พบว่า มีค่าดัชนี 45.7 ปรับตัวลดลงจาก 49.6 ในเดือนก่อน โดยองค์ประกอบปรับตัวลดลง ได้แก่ กำไร ต้นทุนและยอดจำหน่าย เนื่องจากในปัจจุบันมีการคาดการณ์ว่าเศรษฐกิจโดยรวมในปีนี้น่าจะยังไม่ฟื้นตัวเท่าที่คาดการณ์ไว้

เมื่อเปรียบเทียบดัชนีความเชื่อมั่น 4 ภาคธุรกิจ ระหว่าง ดัชนีความเชื่อมั่นผู้ประกอบการภาคการค้าและบริการ (TSSI) ดัชนีความเชื่อมั่นภาคอุตสาหกรรม (TISI) ดัชนีความเชื่อมั่นทางธุรกิจ (BSI) และดัชนีความเชื่อมั่นผู้บริโภค (CCI) พบว่า ดัชนี TSSI BSI และ CCI ปรับตัวลดลงจากเดือนก่อน เนื่องจากเศรษฐกิจโดยรวมในปีนี้น่าจะยังไม่ฟื้นตัว ระดับราคาสินค้าเกษตรปรับตัวลดลงอย่างต่อเนื่อง ผู้บริโภคยังคงมีความวิตกกังวลเกี่ยวกับค่าครองชีพและราคาสินค้าที่ยังคงทรงตัวในระดับสูง ส่วน TISI ปรับตัวเพิ่มขึ้นจากเดือนก่อน เนื่องจากการขยายตัวจากการจัดกิจกรรมส่งเสริมการขายในช่วงปลายปี

ส่วนภาคอุตสาหกรรม ดัชนีผลผลิตอุตสาหกรรมมีค่าดัชนี (มูลค่าเพิ่ม) เดือนพฤศจิกายน 2557 อยู่ที่ 81.0 ปรับตัวลดลงเมื่อเทียบกับเดือนเดียวกันของปีก่อน ร้อยละ 4.5 ส่วนอัตราการใช้กำลังการผลิตมีค่าดัชนีอยู่ที่ 42.3 ลดลงจากช่วงเดียวกันของปีก่อน ซึ่งมีดัชนีอยู่ที่ 44.2

การจัดตั้งและสิ้นสภาพกิจการเดือนพฤศจิกายน 2557 พบว่า ในส่วนการจัดตั้งกิจการใหม่จำนวน 4,422 ราย ขยายตัวจากเดือนเดียวกันของปีก่อนร้อยละ 0.6 ส่วนการยกเลิกกิจการมีจำนวน 2,081 ราย ขยายตัวจากเดือนเดียวกันของปีก่อน ร้อยละ 16.7

เมื่อพิจารณาด้านการส่งออกเดือนพฤศจิกายน 2557 พบว่า SMEs มีมูลค่าการส่งออก 156,977.45 ล้านบาท ขยายตัวร้อยละ 8.9 เมื่อเทียบกับเดือนเดียวกันของปีก่อน แต่หดตัวร้อยละ 3.3 เมื่อเทียบกับเดือนก่อนหน้า แต่เมื่ออยู่ในรูปดอลลาร์สหรัฐฯ มีทิศทางขยายตัวร้อยละ 4.7 สำหรับสินค้าสำคัญที่มีการขยายตัวของการส่งออกสูง ได้แก่ หมวดน้ำตาล และหมวดเครื่องจักร และคอมพิวเตอร์และอุปกรณ์ ส่วนตลาดสำคัญที่มีการขยายตัวการส่งออกสูง ได้แก่ ประเทศญี่ปุ่น สหรัฐอเมริกา และกลุ่มตลาดอาเซียน ตามลำดับ

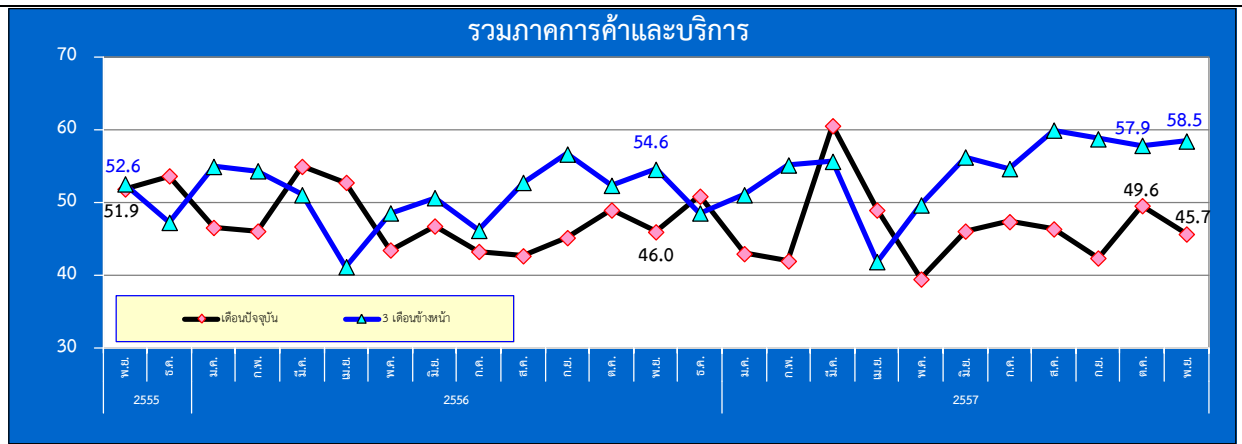
ส่วนวิจัยและวิเคราะห์เดือนกัย

สำนักข้อมูลและวิจัย สำนักงานส่งเสริมวิสาหกิจขนาดกลางและขนาดย่อม



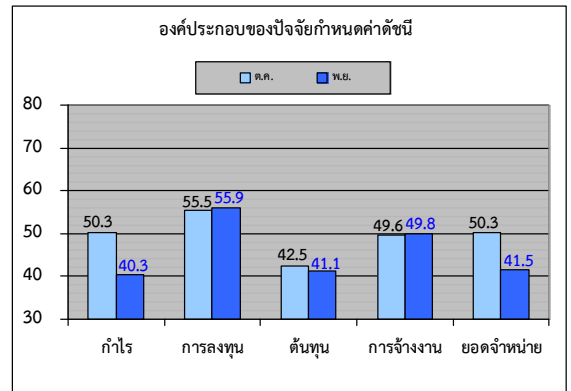
ดัชนีความเชื่อมั่นผู้ประกอบการภาคการค้าและบริการรายเดือน (TSSI)

❖ ความเชื่อมั่น TSSI (SMEs) ประจำเดือนพฤศจิกายน ปี 2557



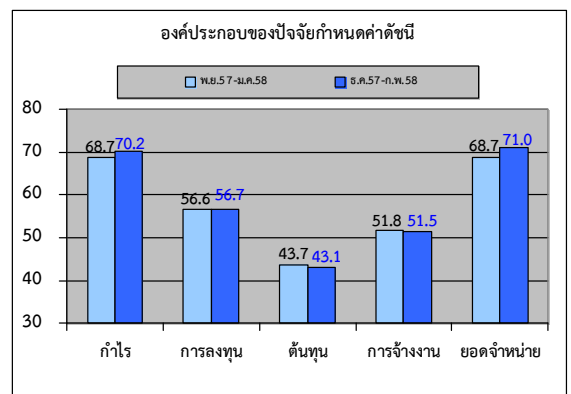
❖ ดัชนี TSSI SMEs ภาคการค้าและบริการ พฤศจิกายน 2557

เท่ากับ 45.7 ปรับตัวลดลงจาก 49.6 ในเดือนก่อน โดยองค์ประกอบปรับตัวลดลง ได้แก่ กำไร ต้นทุนและยอดจำหน่าย เนื่องจากในปัจจุบันมีการคาดการณ์ว่าเศรษฐกิจโดยรวมในปีนี้จะยังไม่ฟื้นตัวเท่าที่คาดการณ์ไว้ โดยสำนักงานคณะกรรมการพัฒนาการเศรษฐกิจและสังคมแห่งชาติมีการปรับลดอัตราการขยายตัวทางเศรษฐกิจลงจากร้อยละ 1.5-2.0 มาอยู่ที่ระดับร้อยละ 1.0 อีกทั้งระดับราคาสินค้าเกษตรยังคงอยู่ในระดับที่ต่ำเมื่อเทียบกับช่วงเดียวกันกับปีก่อน อีกทั้งเกษตรกรบางพื้นที่เริ่มประสบกับภาวะภัยแล้ง ผู้บริโภคยังคงมีความวิตกกังวลเกี่ยวกับค่าครองชีพและราคาสินค้าที่ยังคงทรงตัวในระดับสูง



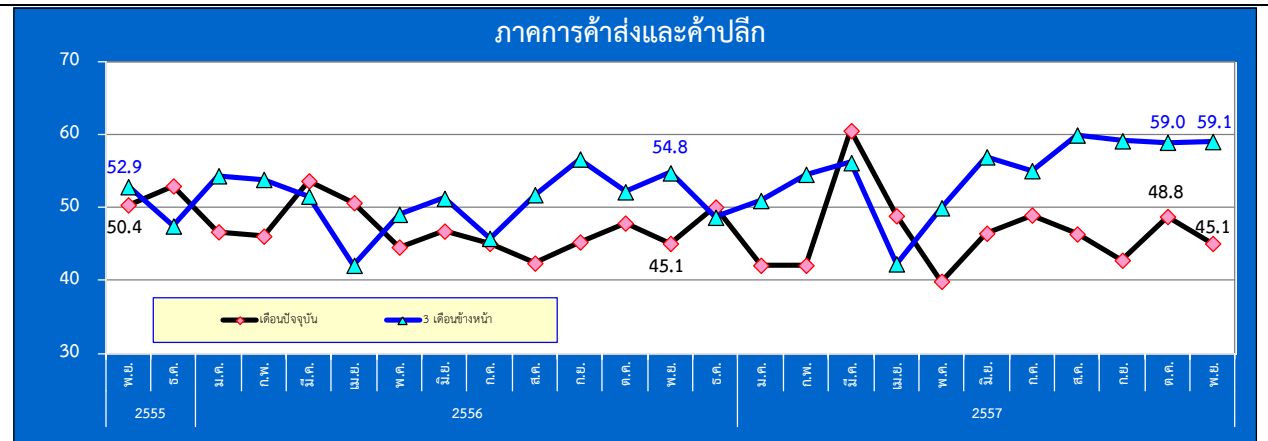
❖ ดัชนีคาดการณ์ 3 เดือนปรับตัวเพิ่มขึ้นจากเดือนก่อนที่ระดับ

57.9 มาอยู่ที่ระดับ 58.5 โดยเป็นการปรับตัวเพิ่มขึ้นได้แก่ กำไร การลงทุนและยอดจำหน่าย เนื่องจากสถานการณ์ด้านการท่องเที่ยวเริ่มมีการปรับตัวในทิศทางที่ดีขึ้นในส่วนของค่าเงินบาทมีการปรับตัวอ่อนค่าลงเล็กน้อยจากระดับ 32.45 บาทต่อดอลลาร์สหรัฐฯ มาอยู่ที่ระดับ 32.78 บาทต่อดอลลาร์สหรัฐฯ ในเดือนพฤศจิกายน ซึ่งจะเป็ปัจจัยเกื้อหนุนการส่งออกได้ในระดับหนึ่ง

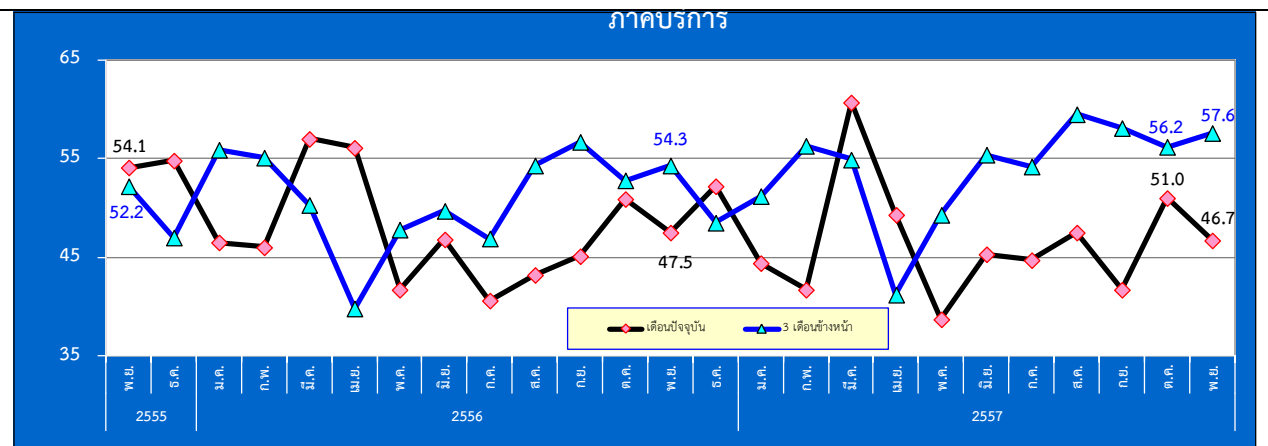


ดัชนีความเชื่อมั่นผู้ประกอบการภาคการค้าและบริการรายเดือน (TSSI)

❖ ความเชื่อมั่น TSSI (SMEs) ประจำเดือนพฤศจิกายน 2557



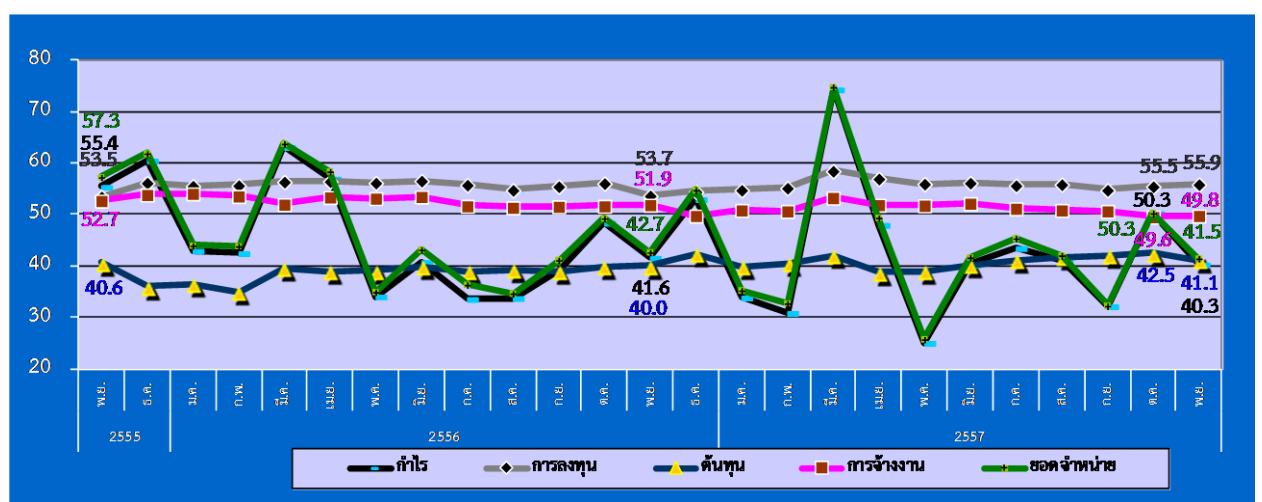
ดัชนี TSSI SMEs ภาคการค้าส่งและค้าปลีก พฤศจิกายน 2557 เท่ากับ 45.1 ปรับตัวลดลงจาก 48.8 ในเดือนก่อน ซึ่งเป็นการปรับตัวลดลงขององค์ประกอบด้านกำไร ต้นทุนและยอดจำหน่าย เป็นหลัก ในส่วนภาคการค้าส่ง อยู่ในระดับลดลงเท่ากับ 47.7 จากระดับ 49.0 ในเดือนก่อน สาขารธุรกิจปรับตัวลดลงได้แก่ ค้าส่งสินค้าอุปโภคบริโภค เนื่องจากสถานการณ์เศรษฐกิจในภาพรวมยังคงซึมตัวอย่างต่อเนื่อง ส่วนภาคการค้าปลีก อยู่ที่ระดับ 44.1 ลดลงจาก 48.7 สาขารธุรกิจที่ปรับตัวลดลง ได้แก่ ค้าปลีก สถานีบริการน้ำมัน เป็นต้น



ดัชนี TSSI SMEs ภาคบริการ พฤศจิกายน เท่ากับ 46.7 ปรับตัวลดลงจาก 51.0 ในเดือนก่อน จากองค์ประกอบที่ปรับตัวลดลงโดยเฉพาะ ดัชนีด้านกำไร ต้นทุนและยอดจำหน่าย สาขารธุรกิจปรับตัวลดลง ได้แก่ บริการร้านอาหาร เนื่องจากผู้ประกอบการยังคงมีความกังวลเกี่ยวกับต้นทุนในการประกอบการที่ปรับตัวเพิ่มขึ้นทั้งในส่วนของระดับราคาก๊าซหุงต้ม และต้นทุนอาหารสดซึ่งถือเป็นวัตถุดิบสำคัญของกิจการในกลุ่มนี้ที่ราคาทรงตัวในระดับสูงและปรับตัวเพิ่มขึ้นอย่างต่อเนื่อง อีกทั้งสถานการณ์เศรษฐกิจของประเทศในภาพรวมที่ยังคงซึมตัวอย่างต่อเนื่อง

ดัชนีความเชื่อมั่นผู้ประกอบการภาคการค้าและบริการรายเดือน (TSSI)

❖ ความเชื่อมั่น TSSI (SMEs) แยกตามองค์ประกอบธุรกิจปี (พฤศจิกายน 2555 – พฤศจิกายน 2557)



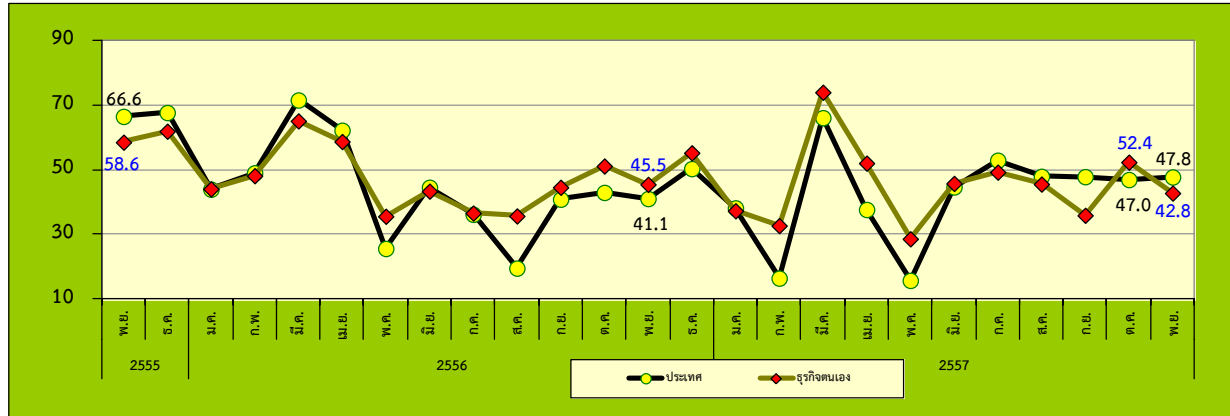
- ❖ องค์ประกอบของดัชนีในปัจจุบันส่วนใหญ่ปรับตัวลดลง ได้แก่ ด้านกำไร ต้นทุนและยอดจำหน่าย โดยค่าดัชนีปรับตัวลดลงจากเดือนพฤศจิกายน 2557 อยู่ที่ระดับ 40.3 41.1 และ 41.5 ตามลำดับ
- ❖ องค์ประกอบของดัชนีในปัจจุบันที่ปรับตัวเพิ่มขึ้น ได้แก่ ดัชนีด้านการจ้างงานและการลงทุน อยู่ที่ระดับ 55.9 และ 49.8 ตามลำดับ

ที่มา : รายงานดัชนีความเชื่อมั่นผู้ประกอบการภาคการค้าและบริการ เดือนพฤศจิกายน 2557

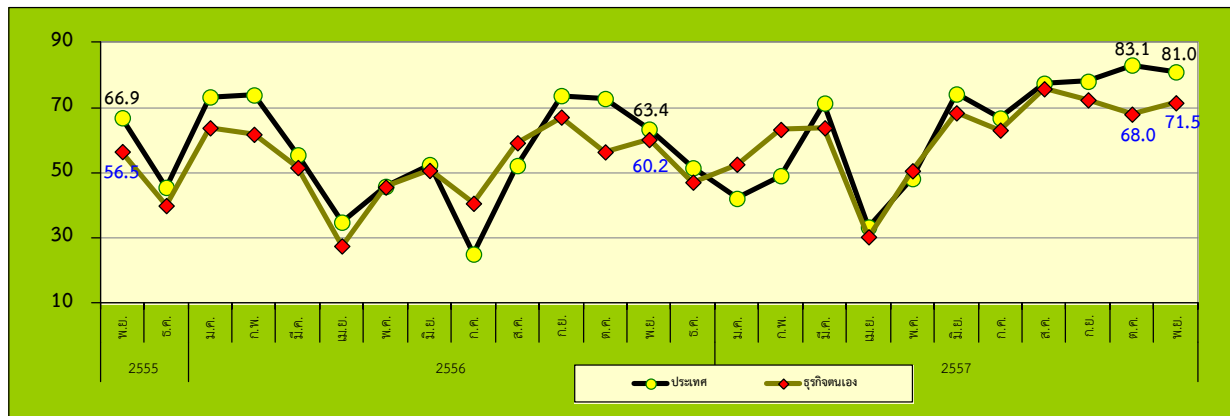
ดัชนีความเชื่อมั่นผู้ประกอบการภาคการค้าและบริการรายเดือน (TSSI)

❖ ความเชื่อมั่นต่อภาวะเศรษฐกิจประเทศและธุรกิจตนเองของ SMEs

เดือนพฤศจิกายน 2557



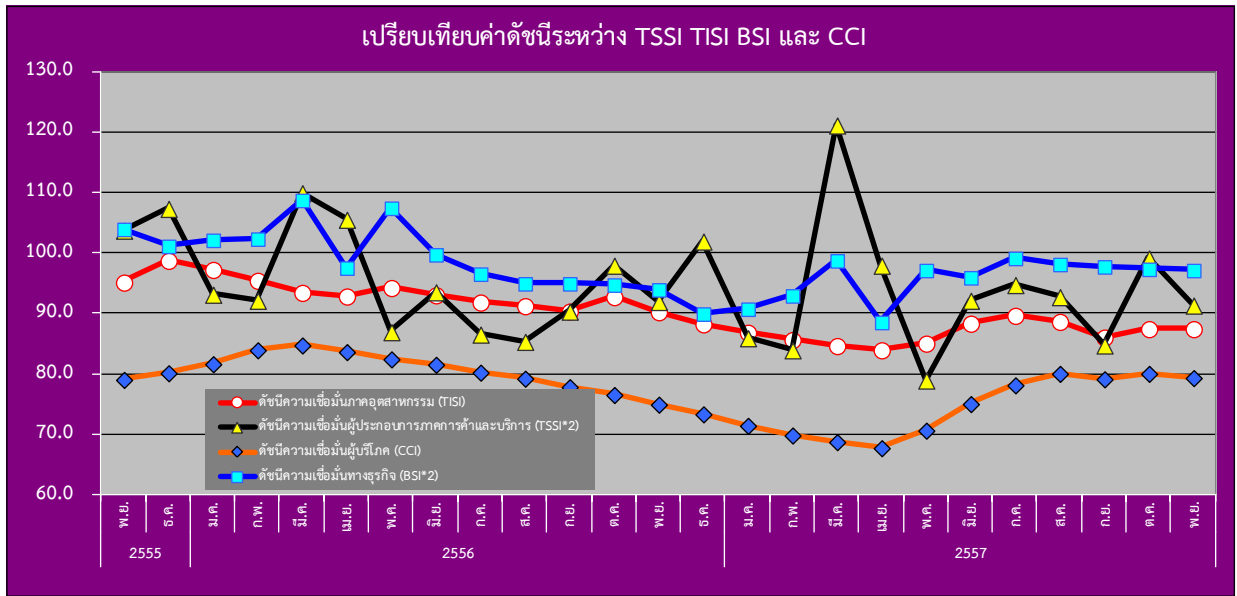
คาดการณ์ 3 เดือนข้างหน้า



❖ ค่าดัชนีดัชนีความเชื่อมั่นของผู้ประกอบการ SMEs ภาคการค้าและบริการต่อภาวะเศรษฐกิจของประเทศในปัจจุบันปรับตัวเพิ่มขึ้นเล็กน้อยอยู่ที่ระดับ 47.8 จากระดับ 47.0 ส่วนความเชื่อมั่นต่อธุรกิจตนเองในเดือนปัจจุบันปรับตัวลดลงอยู่ที่ระดับ 42.8 จากระดับ 52.4 สำหรับค่าดัชนีคาดการณ์ 3 เดือนข้างหน้าดัชนีความเชื่อมั่นต่อภาวะเศรษฐกิจของประเทศปรับตัวลดลงอยู่ที่ระดับ 81.0 จากระดับ 83.1 ในเดือนก่อน ขณะที่ต่อธุรกิจตนเองปรับตัวเพิ่มขึ้นอยู่ที่ระดับ 71.5 จากระดับ 68.0 ในเดือนก่อน

ดัชนีความเชื่อมั่นผู้ประกอบการภาคการค้าและบริการรายเดือน (TSSI)

❖ เปรียบเทียบดัชนีความเชื่อมั่น 4 ภาคธุรกิจระหว่าง TSSI, TISI, BSI และ CCI รายเดือน



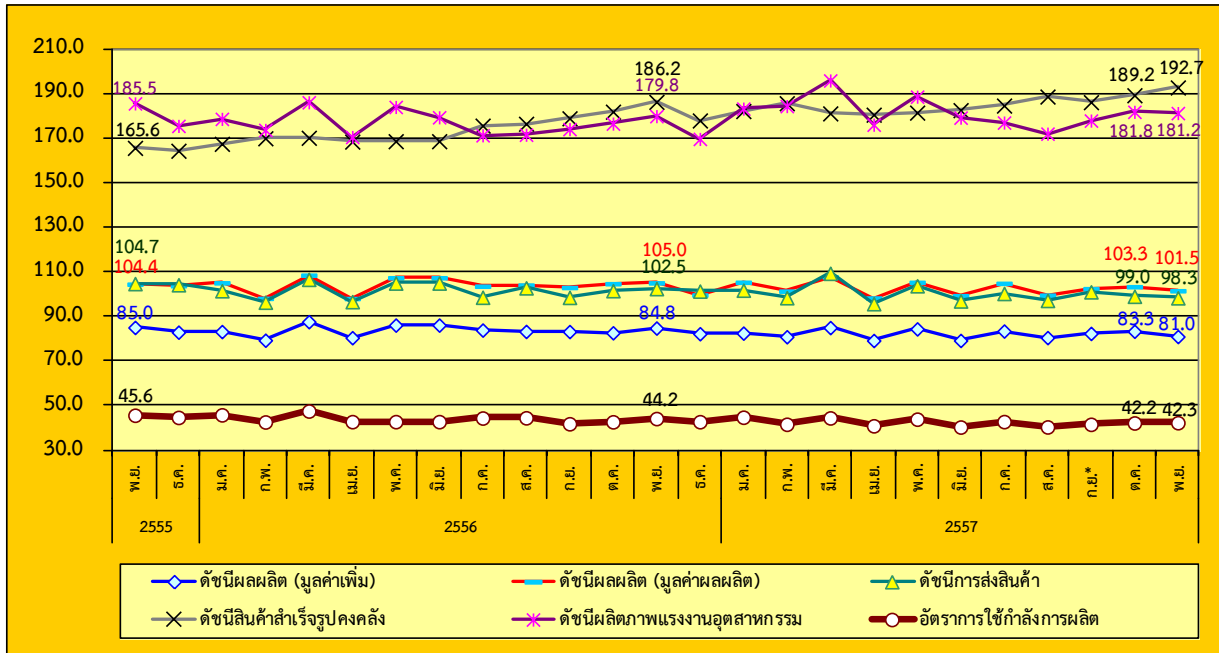
หมายเหตุ : ค่าดัชนี TSSI และ BSI ได้ทำการคำนวณปรับฐาน 100

- ❖ ค่าดัชนีความเชื่อมั่นในภาพรวมของดัชนีทั้ง 4 ภาคธุรกิจ ได้แก่ TSSI BSI CCI ปรับตัวลดลง ขณะที่ TISI ปรับตัวลดลงจากเดือนก่อนโดยค่าดัชนีทั้ง 4 ภาคธุรกิจในเดือนพฤศจิกายน 2557 อยู่ที่ระดับ 91.4 97.2 79.4 และ 89.7 ตามลำดับ
- ❖ ดัชนี TSSI ปรับตัวลดลงในเดือนพฤศจิกายน 2557 จากองค์ประกอบด้านยอดขายจำหน่าย ต้นทุนและกำไร เนื่องจากเศรษฐกิจโดยรวมในปีนี้น่าจะยังไม่ฟื้นตัว ระดับราคาสินค้าเกษตรมีการปรับตัวลดลงอย่างต่อเนื่อง ผู้บริโภคยังคงมีความวิตกกังวลเกี่ยวกับค่าครองชีพและราคาสินค้าที่ยังคงทรงตัวในระดับสูง อีกทั้งความกังวลเกี่ยวกับสถานการณ์ความไม่แน่นอนด้านการฟื้นตัวของเศรษฐกิจโลก ปัจจัยดังกล่าวส่งผลให้ค่าดัชนีความเชื่อมั่นในปัจจุบันของเดือนนี้ปรับตัวในทิศทางที่ลดลง
- ❖ ดัชนี TISI ปรับตัวเพิ่มขึ้น จากองค์ประกอบด้านยอดค้าส่งซื้อโดยรวม ยอดขายโดยรวม ปริมาณการผลิต ต้นทุนประกอบการและผลประกอบการ ปัจจัยด้านบวกได้แก่ ยอดขายในประเทศที่กระเตื้องขึ้นในหลายกลุ่มอุตสาหกรรม เช่น อุตสาหกรรมอาหาร กลุ่มเครื่องใช้ไฟฟ้าและอิเล็กทรอนิกส์ อุตสาหกรรมแฟชั่น จากการจัดกิจกรรมส่งเสริมการขายในช่วงปลายปี
- ❖ ดัชนี CCI ปรับตัวลดลง ทุกรายการ เนื่องจากผู้บริโภคมีความวิตกกังวลเกี่ยวกับสถานการณ์ความไม่แน่นอนทางด้านการเศรษฐกิจทั้งในและต่างประเทศ รวมทั้งในปัจจุบันที่สถานการณ์ระดับราคาสินค้าเกษตรที่ยังคงทรงตัวอยู่ในระดับต่ำ ทำให้มีการชะลอตัวในการบริโภคสินค้าและบริการลงเล็กน้อย ประกอบกับค่าครองชีพยังคงมีระดับสูง ตลอดจนการส่งออกและการท่องเที่ยวยังไม่ฟื้นตัวเต็มที่ ทำให้กำลังซื้อโดยรวมทั่วประเทศยังคงมีสัญญาณของการชะลอตัวลง
- ❖ ดัชนี BSI ยังคงทรงตัวใกล้เคียงกับเดือนก่อน สะท้อนความเชื่อมั่นของธุรกิจที่ยังไม่กลับมาเต็มที่

ดัชนีผลผลิตอุตสาหกรรม SMEs รายเดือน

❖ ดัชนีผลผลิตอุตสาหกรรม SMEs รายเดือน (ณ เดือนพฤศจิกายน 2557)

ดัชนีผลผลิตอุตสาหกรรม SMEs เดือนพฤศจิกายน 2557



ที่มา : สำนักงานเศรษฐกิจอุตสาหกรรม

ประมวลโดย : สำนักงานส่งเสริมวิสาหกิจขนาดกลางและขนาดย่อม

หมายเหตุ : (*) เป็นดัชนีรวมเบื้องต้นของ 33 อุตสาหกรรม

	เดือนพฤศจิกายน 2557		
	ดัชนี (*)	อัตราการเปลี่ยนแปลงเมื่อเทียบกับเดือนก่อน (%)	อัตราการเปลี่ยนแปลงเมื่อเทียบกับเดือนเดียวกันของปีก่อน (%)
ดัชนีผลผลิต (มูลค่าเพิ่ม)	80.95	-2.83	-4.49
ดัชนีผลผลิต (มูลค่าการผลิต)	101.50	-1.76	-3.37
ดัชนีการส่งสินค้า	98.33	-0.69	-4.03
ดัชนีสินค้าสำเร็จรูปคงคลัง	192.69	1.85	3.47
ดัชนีอัตราส่วนสินค้าสำเร็จรูปคงคลัง	344.53	14.86	5.65
ดัชนีแรงงานในภาคอุตสาหกรรม	57.11	-1.86	-1.97
ดัชนีผลผลิตภาพแรงงานอุตสาหกรรม	181.20	-0.31	0.76
อัตรการใช้กำลังการผลิต	42.30		

ดัชนีผลผลิตอุตสาหกรรม (มูลค่าเพิ่ม) SMEs เดือนพฤศจิกายน 2557 อยู่ที่ระดับ 80.95 ลดลง ร้อยละ 2.83

ดัชนีสินค้าสำเร็จรูปคงคลัง เพิ่มขึ้น แต่ดัชนีผลผลิตอุตสาหกรรม(มูลค่าเพิ่ม) ดัชนีการส่งสินค้า ดัชนีอัตราส่วนสินค้าสำเร็จรูปคงคลัง ดัชนีแรงงานในภาคอุตสาหกรรม ดัชนีผลผลิตภาพแรงงานอุตสาหกรรม ลดลง

ที่มา : สำนักงานเศรษฐกิจอุตสาหกรรม

ประมวลโดย : สำนักงานส่งเสริมวิสาหกิจขนาดกลางและขนาดย่อม

หมายเหตุ : (*) เป็นดัชนีรวมเบื้องต้นของ 33 อุตสาหกรรม

ดัชนีผลผลิตอุตสาหกรรม SMEs รายเดือน

❖ ดัชนีผลผลิตอุตสาหกรรม SMEs เฉลี่ย ระหว่างเดือนมกราคม – พฤศจิกายน 2557 (ณ เดือนพฤศจิกายน 2557)

ดัชนีผลผลิตอุตสาหกรรม SMEs เฉลี่ย เทียบกับช่วงเดียวกันของปีก่อน

	ปี 2556 (ม.ค.-พ.ย.)	ปี 2557* (ม.ค.-พ.ย.)	อัตราการ เปลี่ยนแปลง
ดัชนีผลผลิต (มูลค่าเพิ่ม)	83.67	81.96	-2.05
ดัชนีผลผลิต (มูลค่าผลผลิต)	104.04	102.61	-1.38
ดัชนีการส่งสินค้า	101.36	100.15	-1.19
ดัชนีสินค้าสำเร็จรูปคงคลัง	173.81	184.94	6.41
ดัชนีอัตราส่วนสินค้าสำเร็จรูปคงคลัง	277.24	296.86	7.08
ดัชนีแรงงานในภาคอุตสาหกรรม	58.79	57.45	-2.27
ดัชนีผลิตภาพแรงงานอุตสาหกรรม	176.82	181.53	2.66
อัตราการใช้กำลังการผลิต	43.80	42.29	

ดัชนีผลผลิตอุตสาหกรรม SMEs (มูลค่าเพิ่ม) ปี 2557 (พ.ย.) อยู่ที่ระดับ 81.96 ลดลงร้อยละ 2.05 จากปีที่ผ่านมา ที่อยู่ที่ระดับ 83.67 ส่วนอัตราการใช้กำลังการผลิต ปี 2557 อยู่ที่ระดับ 42.29 ลดลงจากปีที่ผ่านมา อยู่ที่ระดับ 43.80

ที่มา : สำนักงานเศรษฐกิจอุตสาหกรรม

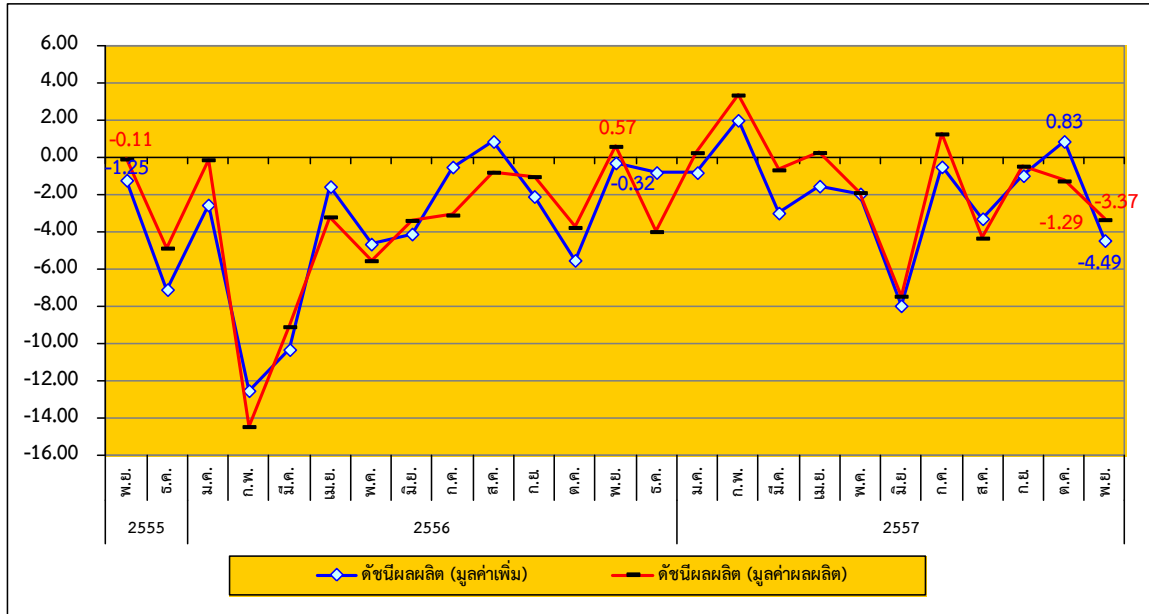
ประมวลโดย : สำนักงานส่งเสริมวิสาหกิจขนาดกลางและขนาดย่อม

หมายเหตุ : (*) เป็นดัชนีรวมเบื้องต้นของ 33 อุตสาหกรรม

ดัชนีผลผลิตอุตสาหกรรม SMEs รายเดือน

❖ ดัชนีผลผลิตอุตสาหกรรม SMEs รายเดือน (ณ เดือนพฤศจิกายน 2557)

อัตราการขยายตัวของดัชนีผลผลิตอุตสาหกรรม SMEs (ณ เดือนพฤศจิกายน 2557) Y-O-Y



ที่มา : สำนักงานเศรษฐกิจอุตสาหกรรม
ประมวลโดย : สำนักงานส่งเสริมวิสาหกิจขนาดกลางและขนาดย่อม

อัตราการขยายตัวของดัชนีผลผลิตถ่วงน้ำหนัก (มูลค่าเพิ่ม) และอัตราการขยายตัวของดัชนีผลผลิตถ่วงน้ำหนัก (มูลค่าผลผลิต) ระหว่าง พฤศจิกายน 2555 – พฤศจิกายน 2557 มีทิศทางแนวโน้มการปรับตัวเพิ่มขึ้นจากกลางปี 2557 แต่ในเดือนพฤศจิกายน 2557 แต่มีแนวโน้มหดตัวเพิ่มขึ้นเมื่อเทียบกับช่วงเดียวกันของปีก่อน

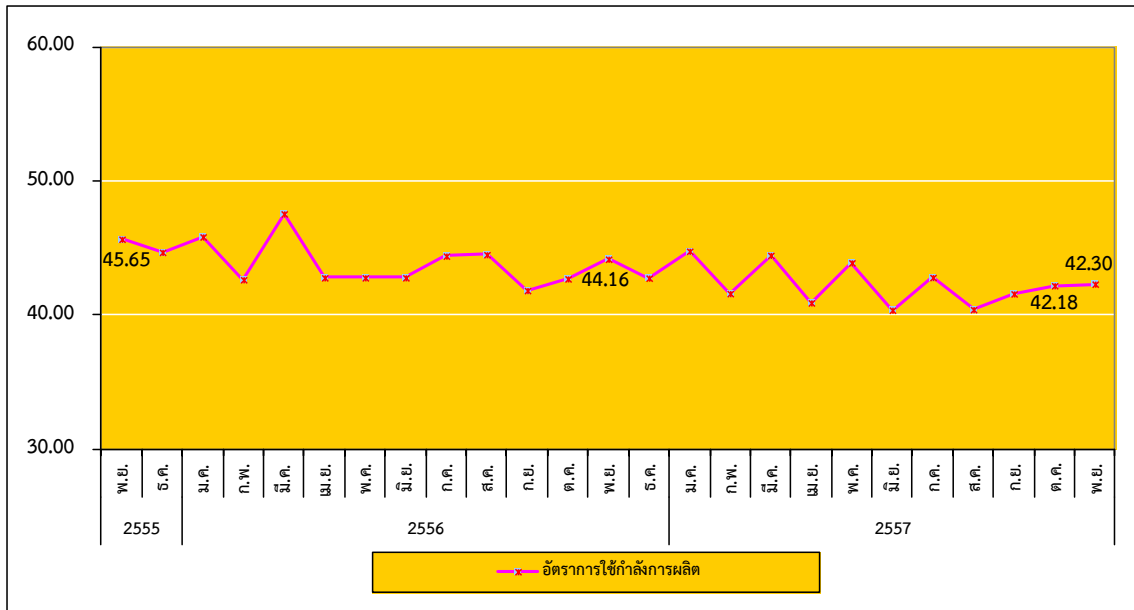
อัตราการขยายตัวของดัชนีผลผลิตถ่วงน้ำหนัก (มูลค่าเพิ่ม) ในเดือนพฤศจิกายน 2557 ขยายตัวหดตัวร้อยละ 4.49 เมื่อเทียบกับเดือนก่อน และหดตัวเพิ่มขึ้นจากช่วงเดียวกันของปีก่อน ที่หดตัวเท่ากับร้อยละ 0.32 สำหรับอัตราการขยายตัวของดัชนีผลผลิตถ่วงน้ำหนัก (มูลค่าผลผลิต) ในเดือนพฤศจิกายน 2557 หดตัวเพิ่มขึ้นเท่ากับร้อยละ 3.37 จากเดือนก่อน และหดตัวเพิ่มขึ้นจากปีก่อนที่ขยายตัวอยู่ที่ระดับ 0.57

โดยในภาพรวมเป็นการหดตัวจากปีก่อน เนื่องมาจาก การผลิตเครื่องดื่มน้ำดื่มที่ไม่มีแอลกอฮอล์ รวมทั้งน้ำดื่มบรรจุขวด การผลิตเนื้อสัตว์และผลิตภัณฑ์จากเนื้อสัตว์ การผลิตสิ่งทออื่นๆ ซึ่งมิได้จัดประเภทไว้ในที่อื่น การผลิตเครื่องรับโทรทัศน์และวิทยุ และสินค้าที่เกี่ยวข้อง การผลิตผลิตภัณฑ์ที่ได้จากนม เป็นต้น

ดัชนีผลผลิตอุตสาหกรรม SMEs รายเดือน

❖ ดัชนีผลผลิตอุตสาหกรรม SMEs รายเดือน (ณ เดือนพฤศจิกายน 2557)

อัตราการใช้กำลังการผลิตของอุตสาหกรรม SMEs (พฤศจิกายน 2554 – พฤศจิกายน 2557)



ที่มา : สำนักงานเศรษฐกิจอุตสาหกรรม

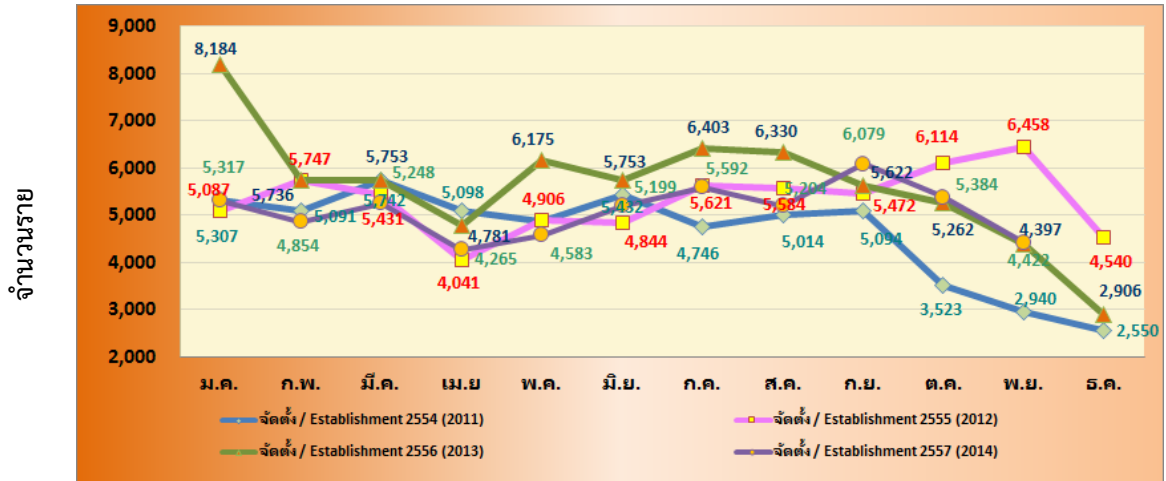
ประมวลโดย : สำนักงานส่งเสริมวิสาหกิจขนาดกลางและขนาดย่อม

อัตราการใช้กำลังการผลิต (Capacity Utilization) สะท้อนถึงอัตราการใช้ทรัพยากรในการผลิตสินค้า โดยแนวโน้มและการเคลื่อนไหวของอัตราการใช้กำลังการผลิตของ SMEs ระหว่าง พฤศจิกายน 2555 – พฤศจิกายน 2557 มีแนวโน้มการปรับตัวที่ลดลง แต่ในเดือนพฤศจิกายน 2557 ปรับตัวเพิ่มขึ้นอยู่ที่ระดับ 42.30 จากระดับ 42.18 ในเดือนตุลาคม 2557 ที่ผ่านมา โดยอัตราการใช้กำลังการผลิตปรับตัวอยู่ในระดับลดลงจากช่วงเดียวกันของปีก่อนที่เท่ากับ 44.16

การจัดตั้งและยกเลิกกิจการ ประจำเดือนพฤศจิกายน 2557

❖ การจัดตั้งและยกเลิกกิจการ

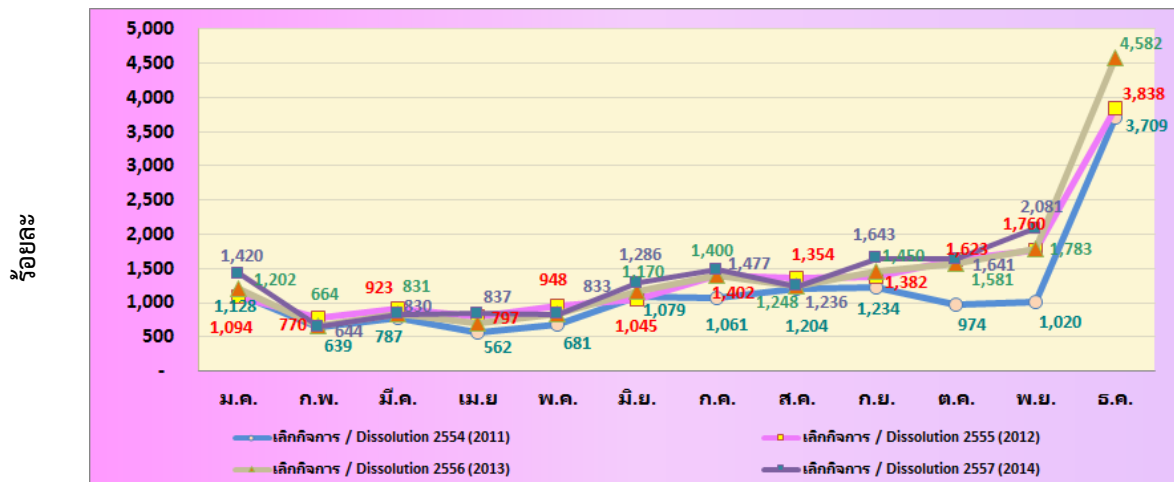
การจัดตั้งกิจการ รายเดือน (มกราคม 2554 – พฤศจิกายน 2557)



ที่มา : กรมพัฒนาธุรกิจการค้า

ประมวลผลโดย สำนักงานส่งเสริมวิสาหกิจขนาดกลางและขนาดย่อม

การยกเลิกกิจการ รายเดือน (มกราคม 2554 – พฤศจิกายน 2557)

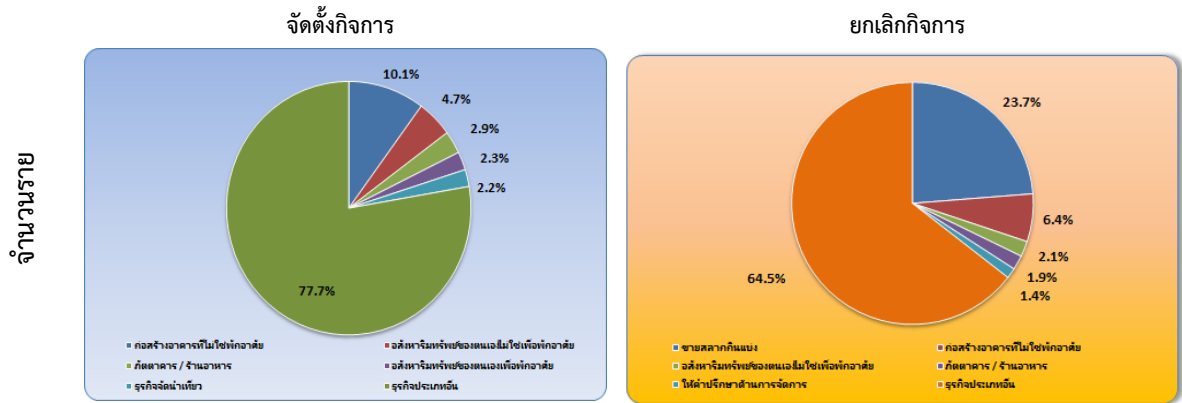


ที่มา : กรมพัฒนาธุรกิจการค้า

ประมวลผลโดย สำนักงานส่งเสริมวิสาหกิจขนาดกลางและขนาดย่อม

การจัดตั้งและยกเลิกกิจการ

การจัดตั้งและสิ้นสภาพกิจการ รายเดือน (เดือนพฤศจิกายน 2557)



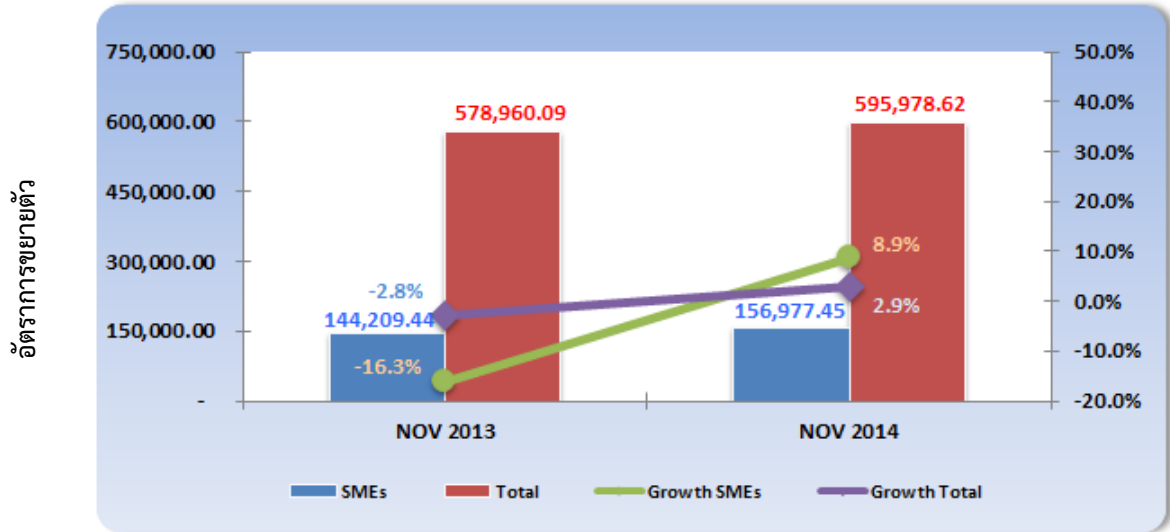
ที่มา : กรมพัฒนาธุรกิจการค้า ประมวลผลโดย สำนักงานส่งเสริมวิสาหกิจขนาดกลางและขนาดย่อม

การจัดตั้งและยกเลิกกิจการเดือนพฤศจิกายน 2557 มีกิจการที่จัดตั้งใหม่ในเดือนนี้จำนวน 4,422 ราย มีการยกเลิกกิจการจำนวน 2,081 ราย โดยกิจการใหม่ที่จัดตั้ง ส่วนใหญ่อยู่ในการก่อสร้างอาคารของตนเองที่ไม่ใช่ที่พักอาศัย ร้อยละ 10.1 รองลงมาอยู่ในประเภทสังหาริมทรัพย์ของตนเองไม่ใช่เพื่อพักอาศัย ร้อยละ 4.7 ส่วนการยกเลิกกิจการนั้น ส่วนใหญ่จะอยู่ในการขายสลากกินแบ่ง ร้อยละ 23.7 รองลงมาอยู่ในการก่อสร้างอาคารของตนเองที่ไม่ใช่ที่พักอาศัย ร้อยละ 6.4

การค้าระหว่างประเทศของประเทศ และวิสาหกิจขนาดกลางและขนาดย่อม

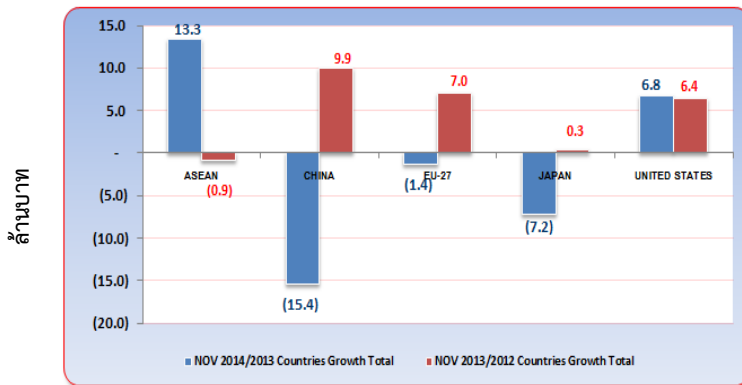
❖ การส่งออกของประเทศ

มูลค่าและอัตราการขยายตัวของการส่งออกของประเทศและ SMEs (เดือนพฤศจิกายน 2557)



ที่มา : กรมศุลกากร ประมวลผลโดย สำนักงานส่งเสริมวิสาหกิจขนาดกลางและขนาดย่อม

อัตราการขยายตัวการส่งออกของประเทศ (เดือนพฤศจิกายน 2557)



ที่มา : กรมศุลกากร
ประมวลผลโดย สำนักงานส่งเสริมวิสาหกิจขนาดกลางและขนาดย่อม

ส่วนสินค้าส่งออกที่สำคัญของประเทศในเดือนพฤศจิกายน 2557 ได้แก่สินค้าในหมวดเครื่องจักร และคอมพิวเตอร์และอุปกรณ์ รองลงมา ได้แก่ หมวดอุปกรณ์ไฟฟ้าและส่วนประกอบ และหมวดยานยนต์ และส่วนประกอบ เป็นต้น

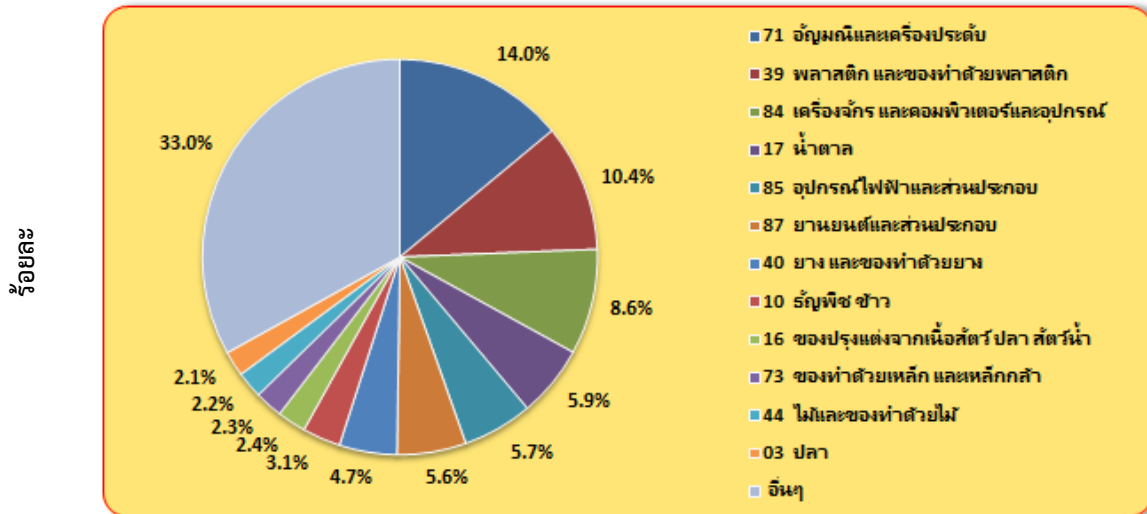
การส่งออกของประเทศเดือนพฤศจิกายน 2557 มีมูลค่า 595,978.62 ล้านบาท ขยายตัวจากเดือนเดียวกันของปีก่อนร้อยละ 2.9 และเมื่ออยู่ในรูปดอลลาร์สหรัฐ กลับหดตัวร้อยละ 1.0 เนื่องจากกำลังซื้อจากประเทศคู่ค้าสำคัญของไทยยังคงทรงตัว โดยเฉพาะประเทศจีน และญี่ปุ่นมีกำลังซื้อหดตัวอย่างชัดเจน ส่วนตลาดอาเซียนและตลาดสหรัฐฯ ซึ่งเริ่มจะฟื้นตัวตามสัญญาณเศรษฐกิจ แต่ไม่มากไปกว่าการหดตัวของประเทศคู่ค้าอื่นๆ

สำหรับตลาดคู่ค้าสำคัญในเดือนนี้ มีการขยายตัวเพิ่มขึ้นหลายประเทศ โดยกลุ่มกลุ่มตลาดอาเซียน ขยายตัวร้อยละ 13.3 และประเทศสหรัฐอเมริกา ขยายตัวร้อยละ 6.8 ส่วนประเทศจีน ญี่ปุ่น และกลุ่มประเทศสหภาพยุโรป (EU-27) กลับหดตัวลงร้อยละ 15.4 7.2 และ 1.4 ตามลำดับ

การค้าระหว่างประเทศของวิสาหกิจขนาดกลางและขนาดย่อม

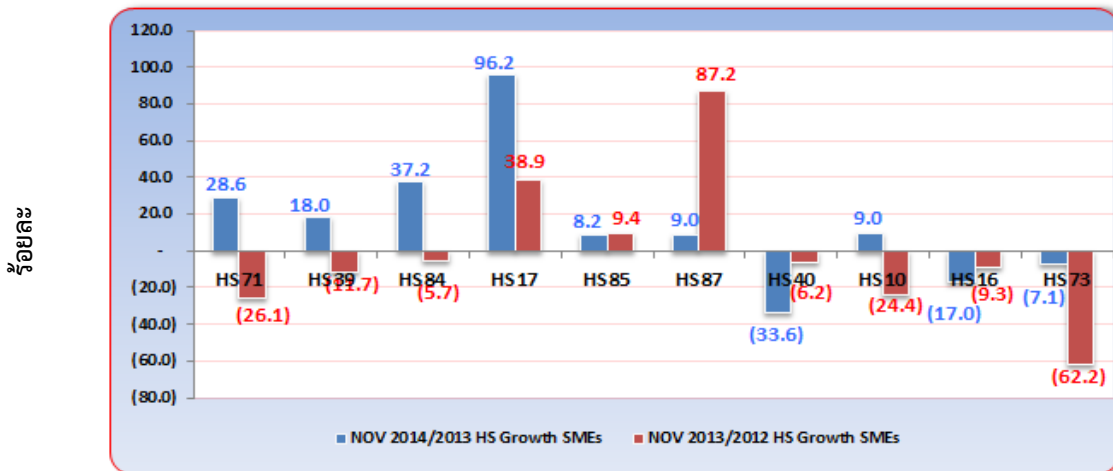
❖ การส่งออกของวิสาหกิจขนาดกลางและขนาดย่อม

สัดส่วนมูลค่าการส่งออกของวิสาหกิจขนาดกลางและขนาดย่อม จำแนกสินค้าสำคัญ (เดือนพฤศจิกายน 2557)



ที่มา : กรมศุลกากร ประมวลผลโดย สำนักงานส่งเสริมวิสาหกิจขนาดกลางและขนาดย่อม

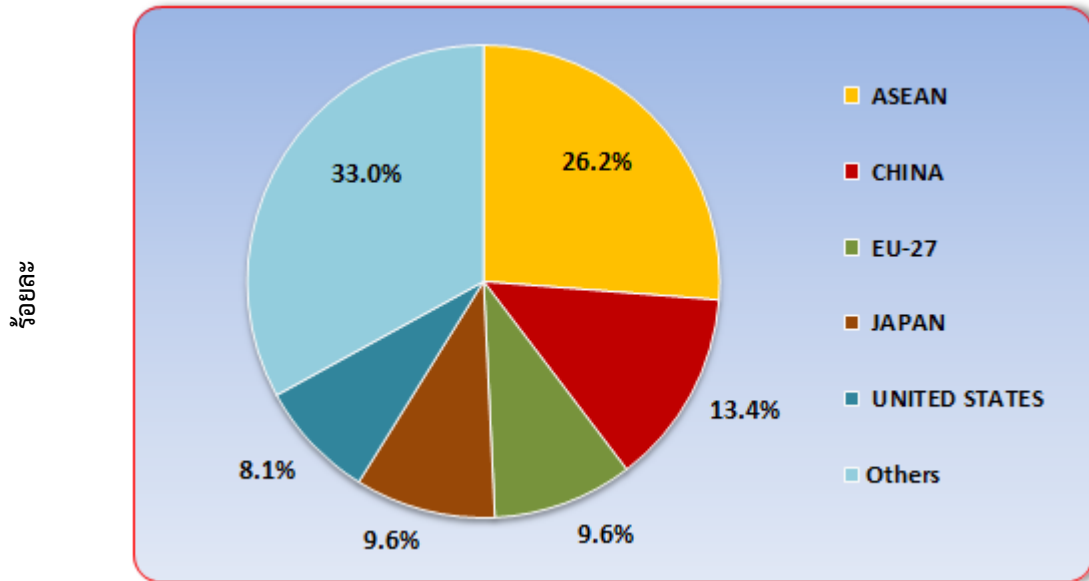
อัตราการขยายตัวของวิสาหกิจขนาดกลางและขนาดย่อม จำแนกตามหมวดสินค้าสำคัญ (เดือนพฤศจิกายน 2557)



สัดส่วนของการส่งออกของ SMEs เดือนพฤศจิกายน 2557 จำแนกหมวดสินค้าสำคัญ พบว่า สินค้าที่มีสัดส่วนสูงที่สุดอยู่ในหมวดอัญมณี และเครื่องประดับ มีสัดส่วนร้อยละ 14.0 รองลงมาอยู่ในหมวดพลาสติก และของทำด้วยพลาสติก มีสัดส่วนร้อยละ 10.4 ส่วนสินค้าอุตสาหกรรมเช่น เครื่องจักร และคอมพิวเตอร์และอุปกรณ์ มีสัดส่วนอยู่ที่ร้อยละ 8.6 สำหรับหมวดสินค้าสำคัญที่มีอัตราการขยายตัวสูงเมื่อเทียบกับเดือนเดียวกันของปีก่อน โดยเฉพาะสินค้าอุปโภคบริโภคต่างๆ ได้แก่ มวนน้ำตาล ซึ่งมีอัตราการขยายตัวสูงร้อยละ 96.2 รองลงมาคือ หมวดเครื่องจักร และคอมพิวเตอร์และอุปกรณ์ และหมวดอัญมณีและเครื่องประดับ เป็นต้น ซึ่งมีอัตราการขยายตัวร้อยละ 37.2 และ 28.6 ตามลำดับ

การค้าระหว่างประเทศของวิสาหกิจขนาดกลางและขนาดย่อม

สัดส่วนการส่งออกของวิสาหกิจขนาดกลางและขนาดย่อม จำแนกตามประเทศคู่ค้า (เดือนพฤศจิกายน 2557)



ที่มา : กรมศุลกากร ประมวลผลโดย สำนักงานส่งเสริมวิสาหกิจขนาดกลางและขนาดย่อม

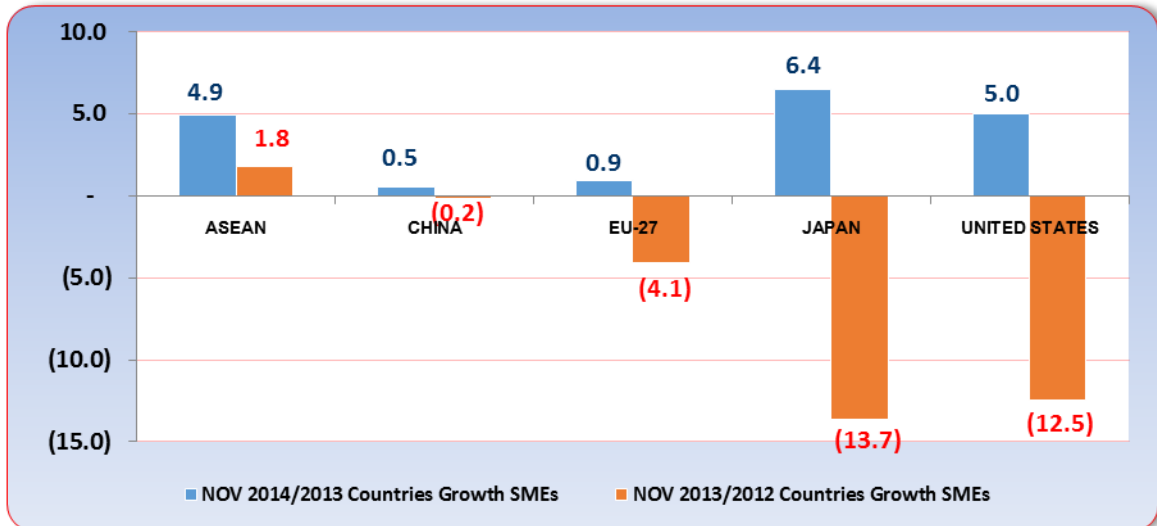
❖ การส่งออกของวิสาหกิจขนาดกลางและขนาดย่อม

การส่งออกของ SMEs เดือนพฤศจิกายน 2557 จำแนกตามตลาดคู่ค้าสำคัญในการส่งออก พบว่า กลุ่มประเทศอาเซียน มีสัดส่วนการส่งออกสูงสุด คิดเป็นร้อยละ 26.2 ของการส่งออกรวมของ SMEs รองลงมาได้แก่ ประเทศจีน มีสัดส่วนร้อยละ 13.4 กลุ่มประเทศสหภาพยุโรป (EU-27) และประเทศญี่ปุ่น มีสัดส่วนร้อยละ 9.6 เท่ากัน ส่วนประเทศสหรัฐอเมริกา มีสัดส่วนการส่งออกร้อยละ 8.1 ของการส่งออกรวมของ SMEs ตามลำดับ

การค้าระหว่างประเทศของวิสาหกิจขนาดกลางและขนาดย่อม

❖ การส่งออกของวิสาหกิจขนาดกลางและขนาดย่อม

อัตราการขยายตัวจำแนกประเทศที่สำคัญ (เดือนพฤศจิกายน 2557)



ที่มา : กรมศุลกากร

ประมวลผลโดย สำนักงานส่งเสริมวิสาหกิจขนาดกลางและขนาดย่อม

การส่งออกของ SMEs จำแนกตามตลาดคู่ค้าที่สำคัญ พบว่ามีมูลค่าการส่งออกขยายตัว โดยในเดือนพฤศจิกายน 2557 ประเทศญี่ปุ่น มีการขยายตัวจากเดือนเดียวกันของปีก่อนร้อยละ 6.4 ส่วนประเทศสหรัฐอเมริกา มีการขยายตัวจากเดือนเดียวกันของปีก่อนร้อยละ 5.0 สำหรับกลุ่มประเทศอาเซียน และกลุ่มประเทศสหภาพยุโรป (EU-27) มีการขยายตัวจากเดือนเดียวกันของปีก่อนร้อยละ 4.9 และ 0.9 ตามลำดับ ส่วนประเทศจีน กลับมีมูลค่าการส่งออกขยายน้อยที่สุดจากเดือนเดียวกันของปีก่อนร้อยละ 0.5

สำหรับมูลค่าการส่งออกของ SMEs ตามตลาดคู่ค้าที่สำคัญ พบว่า SMEs ไทย มีมูลค่าการส่งออกไปยังกลุ่มประเทศอาเซียนมากที่สุด มีมูลค่า 41,202.55 ล้านบาท โดยสินค้าส่งออกสำคัญ ได้แก่ หมวดพลาสติก และของทำด้วยพลาสติก มีสัดส่วนร้อยละ 10.6 ของการส่งออกรวมของ SMEs รองลงมาคือ หมวดเครื่องจักร และคอมพิวเตอร์และอุปกรณ์ และหมวดน้ำตาล มีสัดส่วนร้อยละ 8.2 และ 7.4 ตามลำดับ สำหรับสภาวะการส่งออกในตลาดจีน พบว่ามีมูลค่าการส่งออกขยายน้อย เกิดจากการขยายตัวของสินค้าสำคัญ ได้แก่ หมวดอัญมณีและเครื่องประดับ ที่มีการขยายตัวสูงถึงร้อยละ 268.1 และหมวดน้ำตาล ที่มีการขยายตัวร้อยละ 256.8 ส่วนการส่งออกในตลาดประเทศญี่ปุ่น พบว่า มูลค่าการส่งออกมีการขยายตัวขึ้น เกิดจากการขยายตัวของสินค้าในหมวดน้ำตาล ที่มีการขยายตัวร้อยละ 110.4 และหมวดเครื่องจักร และคอมพิวเตอร์และอุปกรณ์ ที่มีการขยายตัวร้อยละ 34.9 ส่วนสภาวะการส่งออกในตลาดสหรัฐอเมริกา มีมูลค่าการส่งออกขยายน้อยเช่นกัน โดยสินค้าที่ยังมีการขยายตัวสูง ได้แก่ หมวดเครื่องจักร และคอมพิวเตอร์และอุปกรณ์ และหมวดยาง และของทำด้วยยาง ที่มีการขยายตัวร้อยละ 60.8 และ 54.8 ตามลำดับ ส่วนกลุ่มสหภาพยุโรป (EU-27) มีมูลค่าการส่งออกขยายน้อยขึ้น โดยสินค้าที่ยังมีการขยายตัวสูง ได้แก่ หมวดอุปกรณ์และเครื่องใช้ทางทัศนศาสตร์ และทางการแพทย์ และหมวดอุปกรณ์ไฟฟ้าและส่วนประกอบ ที่มีการขยายตัวร้อยละ 76.3 และ 28.8 ตามลำดับ

ดัชนีชี้ภาวะเศรษฐกิจของ SMEs

❖ ดัชนีชี้ภาวะเศรษฐกิจของ SMEs ณ เดือนพฤศจิกายน 2557



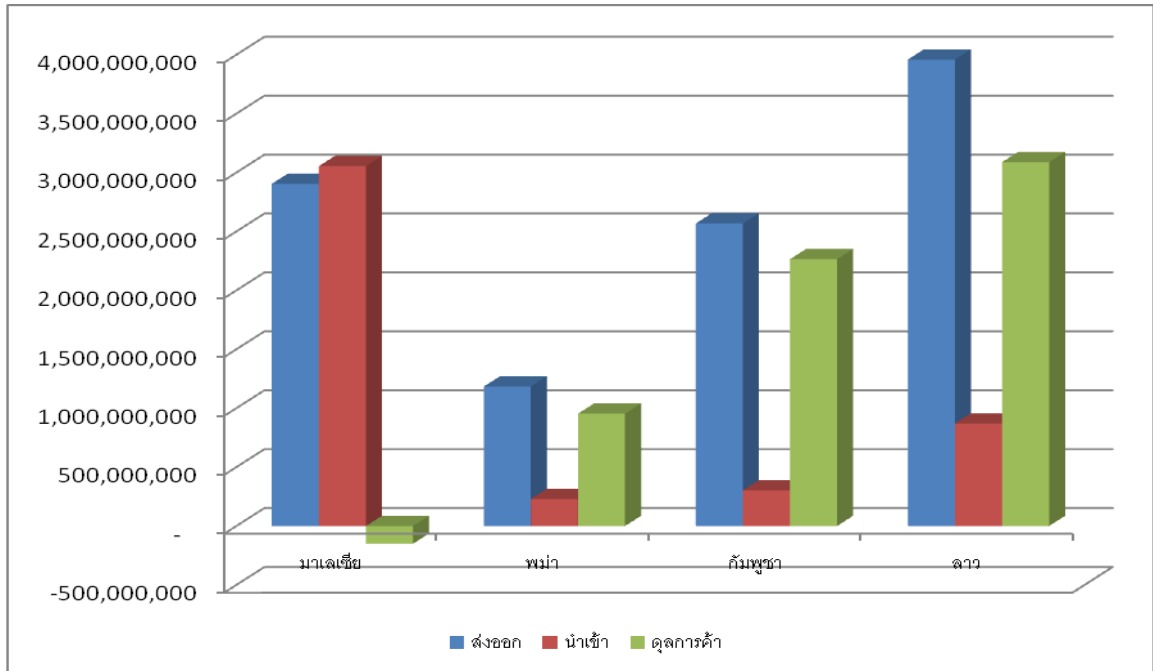
ตัวประกอบประกอบ	2014			เพิ่มขึ้น/ ลดลง
	Sep	Oct	Nov	
ภาษีเงินได้บุคคลธรรมดา	-0.72	-0.20	4.49	↑
ปริมาณผลิตรถยนต์นั่ง	11.01	0.83	-0.80	↓
ปริมาณผลิตรถ pick up	10.80	-6.66	0.36	↑
ปริมาณผลิตซีเมนต์ผสม	-4.16	-3.43	5.27	↑
ปริมาณผลิตพาหนะเพื่อการพาณิชย์	8.76	-3.08	0.81	↑
ดัชนีตลาดหลักทรัพย์ mai	11.65	-0.10	3.25	↑
พื้นที่ก่อสร้างได้รับอนุญาต	20.43	4.87	3.31	↑
จำนวนนักท่องเที่ยวต่างชาติ	4.55	10.53	-3.33	↓
ปริมาณเงินตามความหมายแคบ	-0.91	0.52	0.29	↑
ดัชนีชี้ภาวะเศรษฐกิจของ SMEs	110.31	110.44	110.72	↑
อัตราการเปลี่ยนแปลงของดัชนี	0.60%	0.12%	0.26%	

ภาวะเศรษฐกิจของ SMEs มีการขยายตัวต่อเนื่อง 6 เดือนติดต่อกัน โดยดัชนีชี้ภาวะเศรษฐกิจของ SMEs (SMEs Leading Economic Index) ณ ธันวาคม ปี 2557 อยู่ที่ระดับ 110.72 ขยายตัวจากเดือนก่อน 0.28 หรือคิดเป็นร้อยละ 0.26 โดยมาจากการขยายตัวเพิ่มขึ้นของตัวแปรชี้ นำ ได้แก่ ภาษีเงินได้บุคคลธรรมดา ปริมาณผลิตรถ pick up ปริมาณผลิตซีเมนต์ผสม ปริมาณผลิตพาหนะเพื่อการพาณิชย์ ดัชนีตลาดหลักทรัพย์ mai พื้นที่ก่อสร้างได้รับอนุญาต และปริมาณเงินตามความหมายแคบ

ทั้งนี้ตัวแปรชี้ นำที่ควรเฝ้าระวัง ได้แก่ ดัชนีราคาน้ำมัน เนื่องจากมีการหดตัวต่ำกว่าค่าเฉลี่ยปกติ เป็นเดือนที่ 3 ติดต่อกัน

สถานการณ์การค้าขายแดนของ SMEs

❖ สถานการณ์การค้าขายแดนของ SMEs ณ เดือนพฤศจิกายน 2557



ที่มา : กรมศุลกากร

ประมวลผลโดย สำนักงานส่งเสริมวิสาหกิจขนาดกลางและขนาดย่อม

สถานการณ์การค้าขายแดนของ SMEs ประจำเดือนธันวาคม 2557 พบว่า การส่งออกผ่านชายแดนในเดือนพฤศจิกายน 2557 มีมูลค่า 10,613,832,872 บาท โดยประเทศที่มีมูลค่าการส่งออกผ่านชายแดนสูงสุด คือ ลาว 3,958,718,018 บาท หดตัวจากเดือนที่แล้วร้อยละ 1.79 ตามมาด้วยมาเลเซีย 2,903,970,964 บาท มีการขยายตัวเพิ่มขึ้นร้อยละ 4.59 กัมพูชา 2,567,682,294 บาท หดตัวร้อยละ 10.56 และพม่าเป็นประเทศที่มีการส่งออกผ่านชายแดนน้อยที่สุด 1,183,461,596 บาท และมีการส่งออกหดตัวร้อยละ 26.14

ในเดือนพฤศจิกายน 2557 SMEs มีมูลค่านำเข้าผ่านชายแดน 4,457,620,081 บาท โดยประเทศที่มีการนำเข้าสูงสุด คือ มาเลเซีย 3,054,456,606 บาท ลดลงจากเดือนก่อนหน้าร้อยละ 0.47 และเป็นประเทศเดียวที่ไทยขาดดุลการค้าขายแดน สำหรับลาวมีมูลค่าการนำเข้า 870,131,850 บาท ขยายตัวเพิ่มขึ้นร้อยละ 4.43 กัมพูชามีมูลค่าการนำเข้า 303,070,015 บาท หดตัวร้อยละ 7.20 และพม่ามีมูลค่าการนำเข้า 229,961,610 บาท ลดลงร้อยละ 12.21